

T.C.
OLTU KAYMAKAMLIđI
ATATÜRK İLKOKULU MÜDÜRLÜđÜ



2024-2028 STRATEJİK PLANI

OLTU

2024



*Eđitimdir ki bir milleti ya hür, bađımsız,
şanlı, yüksek bir topluluk halinde yaşatır;
ya da esaret ve sefalete terk eder.*

Mustafa Kemal ATATÜRK

Okul/Kurum Bilgileri

İli: Erzurum		İlçesi: Oltu	
Adres:	Karabekir Mah.Şendurak Cad. NO:63 Oltu-ERZURUM	Coğrafi Konum (link)	https://www.kisa.link/MKHjE
Telefon Numarası:	0(442) 816 20 25	Faks Numarası:	0(442) 816 20 25
e- Posta Adresi:	711860@meb.k12.tr	Web sayfası adresi:	https://oltuataturkilkokulu.meb.k12.tr
Kurum Kodu:	711860	Öğretim Şekli:	Tam Gün

SUNUŞ



Bir milleti hür, bağımsız, şanlı, yüksek bir topluluk haline getirecek olan eğitim, amaç ve hedefleri önceden belli olan, anlık kararlarla değil de belli bir strateji dâhilinde yürütülen eğitimidir. Mustafa Kemal Atatürk'ün yukarıdaki sözünde vurguladığı “eğitim” de ancak planlı bir eğitimidir. Bu nedenle Atatürk İlkokulu olarak 2024 – 2028 yılları arasında hedeflerimizi belirleyerek bu alanda çalışmalarımıza hız vereceğiz.

Atatürk İlkokulu olarak bizler bilgi toplumunun gün geçtikçe artan bilgi arayışını karşılayabilmek için eğitim, öğretim, topluma hizmet görevlerimizi arttırmak istemekteyiz. Var olan değerlerimiz doğrultusunda dürüst, tarafsız, adil, sevgi dolu, iletişime açık, çözüm üreten, yenilikçi, önce insan anlayışına sahip bireyler yetiştirmek bizim temel hedefimizdir.

Atatürk İlkokulu Stratejik Planı (2024-2028) belirtilen amaç ve hedeflere ulaşmamızın okulumuzun gelişme ve kurumsallaşma süreçlerine önemli katkılar sağlayacağına inanmaktayız.

Planın hazırlanmasında emeği geçen Strateji Yönetim Ekibi'ne ve uygulanmasında yardımcı olacak İl Milli Eğitim Müdürlüğü, AR-GE birim sorumlusu arkadaşlara olmak üzere tüm kurum ve kuruluşlara öğretmen, öğrenci ve velilerimize teşekkür ederim.

Ruhi ASLAN
Okul Müdürü

İÇİNDEKİLER

1.Giriş ve Stratejik Planın Hazırlık Süreci	7
1.1 Strateji Geliştirme Kurulu ve Stratejik Plan Ekibi.....	7
1.2. Planlama Süreci.....	7-8-9
2.Durum Analizi.....	10
2.1.Uygulanmakta Olan Stratejik Planın Değerlendirilmesi.....	11
2.2.Yasal Yükümlülükler ve Mevzuat Analizi.....	12-14
2.3.Üst Politika Analizi.....	14-17
2.4.Faaliyet Alanı ile Ürün Hizmetlerin Belirlenmesi.....	18-20
2.5.Paydaş Analizi.....	21-22
2.6.Okul Kurum İçi Analiz.....	23-26
2.7.Mevcut Durum.....	27
2.7.1.İnsan Kaynakları.....	27-31
2.7.2.Teknolojik Düzey.....	32-33
2.7.3.İstatistik Veriler.....	34
2.8.Çevre Analizi(PESTLE).....	35
2.9.GZFT Analizi.....	36
2.9.1.Güçlü ve Zayıf Yönler.....	36-37
2.9.2.Fırsatlar ve Tehditler.....	37
3.Geleceğe Bakış.....	38
4.Amaç,Hedef ve Performans Göstergesi ile Stratejilerin Belirlenmesi.....	39-43
4.1.Maliyetlendirme.....	44
5.İzleme ve Değerlendirme.....	45-46

1. GİRİŞ VE STRATEJİK PLANIN HAZIRLIK SÜRECİ

1.1. Strateji Geliştirme Kurulu ve Stratejik Plan Ekibi

Strateji Geliştirme Kurulu: Okul müdürünün başkanlığında, bir okul müdür yardımcısı, bir öğretmen ve okul/aile birliği başkanı ile bir yönetim kurulu üyesi olmak üzere 5 kişiden oluşan üst kurul kurulur.

Stratejik Plan Ekibi: Okul müdürü tarafından görevlendirilen ve üst kurul üyesi olmayan müdür yardımcısı başkanlığında, belirlenen öğretmenler ve gönüllü velilerden oluşur.

Tablo 1. Strateji Geliştirme Kurulu ve Stratejik Plan Ekibi Tablosu

Strateji Geliştirme Kurulu Bilgileri		Stratejik Plan Ekibi Bilgileri	
Adı Soyadı	Ünvanı	Adı Soyadı	Ünvanı
Ruhi ASLAN	Okul Müdürü	Coşkun BELİNDİR	Müdür Yrd.
Coşkun BELİNDİR	Müdür Yrd.	Mehmet GÖKLSÜN	Öğretmen
Fatma AYDOĞAN	Öğretmen	Faruk ÇAĞLAR	Öğretmen
Özkan ALTUN	Aile Birliği Bşk.	Gamze NALBANTOĞLU	Öğretmen
Kaziban POLAT	Başkan Yrd.	Hayati CAN	Gönüllü Veli

1.2. Planlama Süreci:

Günümüzde etkisini daha fazla hissettiren teknolojik, ekonomik ve sosyo-kültürel değişimlerin eğitim-öğretim alanına yansması, stratejik planlama ve yönetimi vazgeçilmez hale getirmiştir. Kamu Malî Yönetimi ve Kontrol Kanunu'nun "Stratejik planlama ve performans esaslı program bütçe" başlıklı 9. maddesi gereğince kamu idareleri de daha önceden düzenlenmiş ve veri setleri haline getirilmiş göstergelerle plan süreçlerinin izleme ve değerlendirmelerinin yapılması amacıyla stratejik plan yapmaktadır.

Millî Eğitim Bakanlığı 2024-2028 Stratejik Plan çalışmaları kapsamında, ilgili paydaşların katılımıyla uygulanmakta olan stratejik planın değerlendirilmesi, mevzuat, üst politika belgeleri, paydaş analizleri, PESTLE, GZFT ve kuruluş içi analizlerinden elde edilen veriler ışığında eğitim ve öğretim sistemine ilişkin sorun

ve gelişim alanları ile eğitime ilişkin öneriler tespit edilmiş, bunlara yönelik stratejik amaç, hedef, strateji, gösterge ve eylemler belirlenmiştir. Bu doğrultuda belirlenen amaçlar çerçevesinde bu stratejik beş yıllık hedefler ile bu hedefleri gerçekleştirecek strateji ve eylemler ortaya çıkmıştır.

Stratejik planlama uygulamalarının başarılı olması büyük ölçüde hazırlık çalışmalarının verimli, etkin planlanmış olmasına ve hazırlık süreçlerinin yüksek katılımla gerçekleştirilmesiyle mümkün olacaktır. Çalışmalar, Bakanlığımız ve İl Millî Eğitim Müdürlüğümüz tarafından hazırlanan” 2024-2028 Stratejik Plan Hazırlık Programı” çerçevesinde yürütülmüştür.

Stratejilerin Belirlenmesi;

Stratejik planlama ekibi tarafından, tüm iç ve dış paydaşların görüş ve önerileri bilimsel yöntemlerle analiz edilerek planlı bir çalışmayla stratejik plan hazırlanmıştır. Bu çalışmalarda izlenen adımlar;

1. Okulun var oluş nedeni (misyon), ulaşmak istenilen nokta (vizyon) belirlenip okulumuzun tüm paydaşlarının görüşleri ve önerileri alındıktan

sonra vizyona ulaşmak için gerekli olan stratejik amaçlar belirlenmiştir. Stratejik amaçlar;

a. Okul içinde ve faaliyetlerimiz kapsamında iyileştirilmesi, korunması veya önlem alınması gereken alanlarla ilgili olan stratejik amaçlar,

b. Okul içinde ve faaliyetler kapsamında yapılması düşünülen yenilikler ve atılımlarla ilgili olan stratejik amaçlar,

c. Yasalar kapsamında yapmak zorunda olduğumuz faaliyetlere ilişkin stratejik amaçlar olarak da ele alınmıştır.

2. Stratejik amaçların gerçekleştirilebilmesi için hedefler konulmuştur. Hedefler stratejik amaçla ilgili olarak belirlenmiştir. Hedeflerin spesifik, ölçülebilir, ulaşılabilir, gerçekçi, zamana bağlı, sonuca odaklı, açık ve anlaşılabilir olmasına özen gösterilmiştir.

3. Hedeflere uygun belli bir amaca ve hedefe yönelen, başlı başına bir bütünlük oluşturan, yönetilebilir, maliyetlendirilebilir faaliyetler belirlenmiştir.

4. Hedeflerin/faaliyetlerin gerçekleştirilebilmesi için sorumlu ekipler ve zaman belirtilmiştir.

5. Faaliyetlerin başarısını ölçmek için performans göstergeleri tanımlanmıştır.

6. Strateji, alt hedefler ve faaliyet/projeler belirlenirken yasalar kapsamında yapmak. zorunda olunan faaliyetler, paydaşların önerileri, çalışanların önerileri, önümüzdeki dönemde beklenen değişiklikler ve GZFT (SWOT) çalışması göz önünde bulundurulmuştur.

7. GZFT çalışmasında ortaya çıkan zayıf yanlar iyileştirilmeye, tehditler bertaraf edilmeye; güçlü yanlar ve fırsatlar değerlendirilerek kurumun faaliyetlerinde fark yaratılmaya çalışılmıştır; önümüzdeki dönemlerde beklenen değişikliklere göre de önlemler alınmasına özen gösterilmiştir.

8. Strateji, Hedef ve Faaliyetler kesinleştikten sonra her bir faaliyet için maliyetlendirilme yapılmıştır.

9. Maliyeti hesaplanan her bir faaliyetler için kullanılacak kaynaklar belirtilmiştir. Maliyeti ve kaynağı hesaplanan her bir faaliyet/projenin toplamları hesaplanarak bütçeler ortaya çıkartılmıştır.

2024-2028 planı planlama süreçlerinin işletilmesiyle Bakanlığımızın ve İl Milli Eğitim Müdürlüğümüz stratejik planı modeliyle uyumlu bir biçimde hazırlanmıştır.

2. DURUM ANALİZİ

Okulumuz stratejik planı durum analizi “Kamu İdareleri İçin Stratejik Planlama Kılavuzu (Sürüm 3.1, 2021)” temel alınarak Bakanlığımızın ortaya koyduğu temel amaç, strateji ve hedeflerden hareketle düzenlenmiştir.

Kurumsal Tarihçe

Okulumuz adını Büyük Önder Mustafa Kemal’in soyadından almıştır.8 Şubat 1991 yılında Atatürk İlkokulu olarak eğitim ve öğretime başlamıştır. Okulumuza 2008–2009 Eğitim Öğretim Yılı içerisinde ek olarak 10 derslikli bir bina daha yapılarak mevcut derslik sayısı 18’e çıkarılmıştır. Böylece ikili öğretim yapmakta olan okulumuz 2008- 2009 yılından itibaren Atatürk ilköğretim okulu olarak normal öğretime geçmiş ve 8 yıllık zorunlu eğitime hizmet vermiştir.

2012-2013 yılından itibaren 4 yıllık ilkokula dönüştürülerek halen 4 yıllık zorunlu eğitim ile birlikte Atatürk İlkokulu olarak eğitim-öğretime devam etmektedir. Okulumuzda 18 derslik, 1 spor odası, 1 veli görüşme odası, 1 çok amaçlı salon ve kütüphane bulunmaktadır. Okulumuz 11 sınıf öğretmeni, 1 branş, 1 okul öncesi öğretmeni, 190 öğrenci, 1 yardımcı hizmetli, 2 iş-kur personeli ile Eğitim-Öğretim faaliyetlerini sürdürmektedir.

2.1.

2.1. Uygulanmakta Olan Stratejik Planın Deęerlendirilmesi

2019-2023 Stratejik Planı'nda yer alan "Kayıt bölgemizde yer alan çocukların okullaşma oranlarını artıran, öğrencilerin uyum ve devamsızlık sorunlarını gideren etkin bir yönetim yapısı kurulacaktır." ifadesiyle ortaya konulan stratejik amaçla 6 performans göstergesine yer verilmiş ve 5 göstergede 75-100 aralığında performans değeri elde edilmiş 1 göstergede 60 değerine ulaşılmıştır.

2019-2023 Stratejik Planı'nda yer alan "Öğrencilerimizin gelişmiş dünyaya uyum sağlayacak şekilde donanımlı bireyler olabilmesi için eğitim ve öğretimde kalite artırılabilecektir." ifadesiyle ortaya konulan stratejik amaçla 5 performans göstergesinde 90-100 aralığında performans değeri elde edilmiştir.

2019-2023 Stratejik Planı'nda yer alan "Eğitim ve öğretim faaliyetlerinin daha nitelikli olarak verilebilmesi için okulumuzun kurumsal kapasitesi güçlendirilecektir." ifadesiyle ortaya konulan stratejik amaçla 6 performans göstergesinde 3 göstergede 95-100, 1 göstergede 85 ve 1 göstergede 60 performans değeri elde edilmiştir.

2.2. Yasal Yükümlülükler ve Mevzuat Analizi

10.07.2018 tarihli ve 30474 sayılı Resmî Gazete 'de yayımlanarak yürürlüğe giren Cumhurbaşkanlığı Teşkilatı Hakkında Cumhurbaşkanlığı Kararnamesi'ne göre Millî Eğitim Bakanlığının ve Millî Eğitim Bakanlığı İl ve İlçe Millî Eğitim Müdürlükleri Yönetmeliği ile oluşturulmuş bulunan, Millî Eğitim Bakanlığının görev ve uygulamalarını taşra teşkilatı olarak yürütmekle görevli olan İl ve İlçe Millî Eğitim Müdürlüklerinin görevleri belirlenmiştir.

Mevzuat Analizi

Yasal Yükümlülük	Dayanak	Tespitler	İhtiyaçlar
Okul öncesi, ilk ve ortaöğretim çağındaki öğrencileri bedenî, zihnî, ahlaki, manevî, sosyal ve kültürel nitelikler yönünden geliştiren ve in san haklarına dayalı toplum yapısının ve küresel düzeyde rekabet gücüne sahip ekonomik sistemin gerektirdiği bilgi ve becerilerle donatarak geleceğe hazırlayan eğitim ve öğretim programlarını tasarlamak, uygulamak, güncellemek; öğretmen ve öğrencilerin eğitim ve öğretim hizmetlerini bu çerçevede yürütmek ve denetlemek	1 no'lu Cumhurbaşkanlığı Kararnamesi (CBK)'nin On Birinci Bölümü 301'inci maddesi 1'inci fıkrası (a) bendi	<ul style="list-style-type: none">Diğer kamu kurum ve kuruluşları ile sivil toplum kuruluşlarının eğitim ve öğretim hizmetlerinde yapıcı iş birlikleri içerisinde yeterince yer almamasıOkul öncesi eğitim standartlarının güncel olmaması	<ul style="list-style-type: none">İlgili kamu kurumlarıyla ve sivil toplum kuruluşlarıyla eğitim ve öğretim hizmetinin toplumsal bir bütünlük içerisinde ele alınmasına yönelik bilgi ve tecrübe paylaşımının artırılması
Eğitim ve öğretimin her kademesi için ulusal politika ve stratejileri belirlemek, uygulamak, uygulanmasını izlemek ve denetlemek, ortaya çıkan yeni hizmet modellerine göre güncelleyerek geliştirmek	1 no'lu CBK'nin On Birinci Bölümü 301'inci maddesi 1'inci fıkrası (b) bendi	Eğitim ve öğretime dair temel politika ve planların personel görev değişikliği sebebiyle yeterince sahiplenilmemesi ve uygulama aşamasında sürekliliğin sağlanamaması	Yöneticilerin ve diğer personelin görev değişikliği söz konusu olduğunda bilgi ve birikimini yeni gelen personele aktarması ve oryantasyon süreci

Eđitim sistemini yeniliklere aık, dinamik, ekonomik ve toplumsal geliřimin gerekleriyle uyumlu biimde gncel teknik ve modeller iřıđında tasarlamak ve geliřtirmek	1 no'lu CBK'nin On Birinci Blm 301'inci maddesi 1'inci fıkrası (c) bendi	<ul style="list-style-type: none"> Ders kitaplarının (etkinlik ve soru sayıları) e-İeriklerle desteklenmesi gerekliliđi Teknolojik geliřmelerle birlikte renmenin evrim ii ortamlarda sunulmasına olanak sađlanması Geleneksel renme yn- temlerine kıyasla daha interaktif ve hızlı bir Őekilde renmenin tercih edilmesi 	<ul style="list-style-type: none"> Ders kitaplarına ynelik e- İeriklerin tek bir platform zerinden kullanıcılara ulařtırılması Okul/kurum standartlarının geliřmeler dođrultusunda yeniden yapılandırılması eřitli renme alanlarında programların hazırlanması ve hazırlanan programların gnmz ihtiyalarına uygun hle getirilmesi
Eđitime eriřimi kolaylařtıran, her vatandařın eđitim fırsat ve imknlarından eřit derecede yararlanabilmesini teminat altına alan politika ve stratejiler geliřtirmek, uygulamak, uygulanmasını izlemek ve koordine etmek	1 no'lu CBK'nin On Birinci Blm 301'inci maddesi 1'inci fıkrası () bendi	İlk ve ortađretim kurumları arası imkn ve bařarı farklılıklarının Olması.	<ul style="list-style-type: none"> Mevcut uygulamaların rencilerin ok ynl geliřimini destekleyecek projelerle ilgilenmesine ve yeni projeler retmesine imkn verecek Őekilde dzenlenmesi đretim programları ile rencilerin fiziksel, sosyal, duyuřsal yanlarının btncl bir Őekilde geliřtirilmesi
Yasal Ykmllk	Dayanak	Tespitler	İhtiyalar
Kız rencilerin, engellilerin ve toplumun zel ilgi bekleyen diđer kesimlerinin eđitime katılımını yaygınlařtıracak politika ve stratejiler geliřtirmek, uygulamak ve uygulanmasını koordine etmek	1 no'lu CBK'nin On Birinci Blm 301'inci maddesi 1'inci fıkrası (d) bendi	<ul style="list-style-type: none"> zel eđitim alanına ynelik renme ortamları, ders yapıları ve materyallerinin geliřtirilme alıřmalarının yeterli dzeyde olmaması Sosyal, kltrel, sanatsal ve sportif faaliyetlere zel eđitim ihtiyacı olan rencilerin yeterli dzeyde katılmaması 	<ul style="list-style-type: none"> zel eđitim alanına ynelik renme ortamları, ders yapıları ve materyallerinin geliřtirilmesinde alıřmaların artırılması Sosyal, kltrel, sanatsal ve sportif faaliyetlere zel eđitim ihtiyacı olan rencilerin katılımlarının artırılması

Özel yetenek sahibi kişilerin bu niteliklerini koruyucu ve geliştirici özel eğitim ve öğretim programlarını tasarlamak, uygulamak ve uygulanmasını koordine etmek	1 no'lu CBK'nin On Birinci Bölümü 301'inci maddesi 1'inci fıkrası (e) bendi	<ul style="list-style-type: none"> • Özel eğitim ihtiyacı olan öğrencilerin özellikleri ve eğitim süreçleri hakkında ilgili paydaşların yeterli düzeyde bilgi sahibi olmaması • Özel öğretim kurumlarına devam eden öğrenci oranının OECD ortalamasının altında kalması 	<ul style="list-style-type: none"> • Öğretmenler, okul yöneticileri ve diğer personel ile ailelerin özel eğitim ihtiyacı olan öğrencilere yönelik bilgi, beceri, tutum ve farkındalıklarının geliştirilmesi • Özel sektörün eğitim yatırımlarının desteklenmesi amacıyla mevzuat düzenlemelerinin yapılması
Yükseköğretim kurumları dışındaki eğitim ve öğretim kurumlarını açmak, açılmasına izin vermek ve denetlemek	1 no'lu CBK'nin On Birinci Bölümü 301'inci maddesi 1'inci fıkrası (f) bendi	Özel öğretim kurumlarına devam eden öğrenci oranlarının OECD Ortalamasının altında kalması	Özel sektörün eğitim yatırımlarının desteklenmesi amacıyla mevzuat düzenlemelerinin yapılması
Yurt dışında çalışan veya ikamet eden Türk vatandaşlarının eğitim ve öğretim alanındaki ihtiyaç ve sorunlarına yönelik çalışmalarını ilgili kurum ve kuruluşlarla iş birliği içinde yürütmek	1 no'lu CBK'nin On Birinci Bölümü 301'inci maddesi 1'inci fıkrası (g) bendi	<ul style="list-style-type: none"> • Türkçe ve Türk Kültürü dersinin tanıtımı ve yaygınlaştırılmasına yönelik farkındalığın düşük olması • Türkçe öğretilmesi ve Türk Kültürü'nün tanıtım, yayma ve koruma faaliyetlerinin yetersizliği • Yurt dışına gönderilen öğretmen ve okutmanların yabancı dil yeterliliklerinin istenilen düzeyde olmaması 	<ul style="list-style-type: none"> • Türkçe ve Türk Kültürü dersi öğretmenlerinin çok yönlü niteliklere sahip öğretmenler arasından seçilmesi • Türkçe ve Türk Kültürü derslerinin tanıtımıyla birlikte katılım sağlayan öğrenci sayısının artırılması • Yurt dışındaki Türk vatandaşları ve soydaşlar için eğitim imkânlarının artırılması
Yükseköğretim dışında kalan ve diğer kurum ve kuruluşlarca açılan örgün ve yaygın eğitim ve öğretim kurumlarının denklik derecelerini belirlemek, program ve düzenlemelerini hazırlamak	1 no'lu CBK'nin On Birinci Bölümü 301'inci maddesi 1'inci fıkrası (h) bendi	<ul style="list-style-type: none"> • İl ve ilçe millî eğitim müdürlüklerinde denklik işlemlerini yürütecek şubenin eksikliği • Denklik merkezlerine verilen eğitimlerin yeterli düzeyde olm 	<ul style="list-style-type: none"> • Denklik merkezi personeline eğitim verilmesi • Dijital eğitim içeriklerinin sayısının artırılmasıyla denklik işlemlerine yönelik etkinliğin artırılması

2.3. Üst Politika Belgeleri Analizi

Müdürlüğümüzün görev ve sorumluluk yükleyen amir hükümlerin tespit edilmesi için tüm üst politika belgeleri ayrıntılı olarak taranmış ve bu belgelerde yer alan politikalar incelenmiştir. Analiz edilen belgelerden Müdürlüğümüz 2024-2028 Stratejik Planı'nın stratejik amaç, hedef, performans göstergeleri ve stratejileri hazırlanırken yararlanılmıştır.

Millî Eğitim Bakanlığı üst politika belgeleri; temel üst politika belgeleri ve diğer üst politika belgeleri olarak iki bölümde ele alınmıştır.

Temel Üst Politika Belgeleri

- Kalkınma Planları
- Orta Vadeli Programlar
- Orta Vadeli Mali Planlar
- Cumhurbaşkanlığı Yıllık Programları
- MEB 2024-2028 Stratejik Planı
- İl Millî Eğitim Müdürlüğü 2024-2028 Stratejik Planı
- Millî Eğitim Şûra Kararları

Sektörel ve Tematik Strateji Belgeleri

- Öğretmen Strateji Belgesi
- İklim Değişikliği Eylem Planı
- Kadının Güçlenmesi Strateji Belgesi ve Eylem Planı
- Karayolu Trafik Güvenliği Strateji Belgesi
- Mobilite Araç ve Teknolojileri Yol Haritası
- Su Verimliliği Strateji Belgesi ve Eylem Planı
- Ulusal Deprem Stratejisi ve Eylem Planı
- Ulusal Genç İstihdam Stratejisi ve Eylem Planı
- Ulusal Enerji Verimliliği Eylem Planı
- Ulusal Girişimcilik Stratejisi ve Eylem Planı
- Ulusal Yapay Zekâ Stratejisi
- 2023-2028 Türkiye Çocuk Hakları Strateji Belgesi ve Eylem Planı
- 2024-2028 Kadının Güçlenmesi Strateji Belgesi ve Eylem Planı

Üst Politika Belgeleri Analizi

Üst Politika Belgesi	İlgili Bölüm/Referans	Verilen Görev/İhtiyaçlar
On İkinci Kalkınma Planı	Yurt İçi Tasarruflar	350.2, 352.3 Sayılı Tedbir Maddeleri
	Mali Piyasalar	379.2 Sayılı Tedbir Maddesi
	İmalat Sanayii	432.1, 432.3 Sayılı Tedbir Maddeleri
	Otomotiv	473.1 Sayılı Tedbir Maddesi
	Turizm	525.3, 525.4 Sayılı Tedbir Maddeleri
	Girişimcilik ve Kobi'ler	559.2, 559.3, Sayılı Tedbir Maddeleri
	Fikrî Mülkiyet Hakları	565.5, 565.6, 565.7 Sayılı Tedbir Maddeleri
	Ticaretin ve Tüketicinin Korunmasının Geliştirilmesine Yönelik Hizmetler	621.8 Sayılı Tedbir Maddesi
	Eğitim	658, 659, 660 Sayılı Amaç Maddeleri ve Bunlara Bağlı Politika ile Tedbir Maddeleri
	Çocuk	731.2, 731.3, 731.4, 731.5, 731.6, 732.1, 732.3, 732.5, 733.1, 733.2, 734.4, 735.7, 735.8, 738.2, 738.3, 739.1, 739.2, 739.3, 739.4, 740.4, 742.4, 744.1 Sayılı Tedbir Maddeleri
	Gençlik	746.1, 746.2, 746.6, 747.1, 747.2, 748.6 Sayılı Tedbir Maddeleri
	Engelli Hizmetleri	758.1, 758.2, 758.3, 758.4, 758.5 Sayılı Tedbir Maddeleri
	Sosyal Hizmetler, Sosyal Yardımlar ve Yoksullukla Mücadele	773.1, 774.1 Sayılı Tedbir Maddeleri
	Gelir Dağılımı	777.4 Sayılı Tedbir Maddesi
	Kültür ve Sanat	783.1, 783.2, 783.5, 785.1, 785.2, 785.3, 785.5, 789.1, 789.2, 790.4, 793.2 Sayılı Tedbir Maddeleri
	Spor	796.1, 796.2, 796.3, 798.3, 799.1, 799.2, 799.3 Sayılı Tedbir Maddeleri
	Nüfus ve Yaşlanma	804.1, 809.1 Sayılı Tedbir Maddeleri
	Uluslararası Göç	815.4, 816.1 Sayılı Tedbir Maddeleri
	Yurt Dışında Yaşayan Türkler	819.1, 819.2, 819.3, 820.7 Sayılı Tedbir Maddeleri
	Afet Yönetimi	830.7, 831.3, 832.1, 832.4, 833.6, 839.1, 839.3, 841.1 Sayılı Tedbir Maddeleri
Sivil Toplum	940.3 Sayılı Tedbir Maddesi	

Üst Politika Belgesi	İlgili Bölüm/Referans	Verilen Görev/İhtiyaçlar
Orta Vadeli Program (2024-2026)	Programda Bakanlığımızı ilgilendiren on dokuz (19) politika ve tedbir ile Öncelikli Reform Alanlarına Yönelik on (10) düzenleme yer almaktadır.	
	Ödemeler Dengesi	1 Tedbir
	Finansal İstikrar	1 Tedbir
	Afet Yönetimi	1 Tedbir
	Dijital Dönüşüm	4 Tedbir
	Hizmet İhracatının Desteklenmesi	1 Tedbir
	Ne Eğitimde Ne İstihdamda Olan Gençlerin ve Kadınların Eğitime ve İstihdama Katılımı	3 Tedbir
	Yükseköğretimde ve Meslekî ve Teknik Eğitimde Özel Sektör Odaklı Dönüşüm	2 Tedbir
	Kamu Cari Harcamalarında Rasyonelleşme	2 Tedbir
	Afetlere Duyarlı Bütünleşik Mekânsal Planlama	1 Tedbir
	İklim Değişikliği Mevzuatı, Emisyon Ticaret Sistemi, Sınırdaki Karbon Düzenlemesi Mekanizmasına Uyum	1 Tedbir
Cumhurbaşkanlığı 2024 Yıllık Programı	Yurt İçi Tasarruflar	350.2, 352.3 Sayılı Tedbir Maddeleri
	Mali Piyasalar	379.2 Sayılı Tedbir Maddesi
	İmalat Sanayii	432.1 Sayılı Tedbir Maddesi
	Otomotiv	473.1 Sayılı Tedbir Maddesi
	Turizm	525.3, 525.4 Sayılı Tedbir Maddeleri
	Girişimcilik ve KOBİ'ler	559.2, 559.3 Sayılı Tedbir Maddeleri
	Fikri Mülkiyet Hakları	565.6, 565.7 Sayılı Tedbir Maddeleri
	Eğitim	661.1, 661.4, P. 661, P. 662, P. 663, P.664, P.665, P.666, P.667, P.668, P.670, P.672, P.675, P.676, P.678, P.680, P.681 Sayılı Politika ve Tedbir Maddeleri
	Çocuk	P.732, 731.2, 731.3, 731.4, 731.5, 733.1, 733.2, 734.4, 735.8, 739.1, 739.3, 739.4, 740.4, 742.4, P.743, 744.1 Sayılı Politika ve Tedbir Maddeleri
	Gençlik	746.1, 746.2, 746.6, 747.1, 747.2, 748.6 Sayılı Tedbir Maddeleri
Engelli Hizmetleri	758.1, 758.2, 758.3 Sayılı Tedbir Maddeleri	

2.4. Faaliyet Alanları ile Ürün/Hizmetlerin Belirlenmesi

Mevzuat analizi çıktıları dolayısıyla görev ve sorumluluklar dikkate alınarak okul/kurumun sunduğu temel ürün ve hizmetler belirlenir. Belirlenen ürün ve hizmetler Tablo 3'te belirtildiği gibi belirli faaliyet alanları altında toplulaştırılır. Faaliyet alanları ile ürün ve hizmetlerin belirlenmesi amaç, hedef ve stratejilerin oluşturulması aşamasında yönlendirici olacaktır.

Tablo 3. Faaliyet Alanlar/Ürün ve Hizmetler Tablosu

Faaliyet Alanı	Ürün/Hizmetler
Öğretim-eğitim faaliyetleri	<ul style="list-style-type: none">• Okuldaki eğitimin düzenli yürütülmesini sağlama,• Ders dışı eğitim çalışmalarının yapılmasını sağlama,• Okuma alışkanlığının geliştirilmesi ve yaygınlaştırılması için tedbirler alma,• İlçe Milli Eğitim Müdürlüğünden gelen sağlık, beslenme, çevre, trafik vb. hizmetlerle ilgili eğitici programları• uygulama,• Öğrencilerin öz güvenini, başarılarını, topluma değer katma ve üretme becerilerini geliştirici çalışmalar yapma,• Okulun zaman çizelgesini hazırlama,• Öğrencileri tehdit ve tehlikelere karşı koruyucu, bilinçlendirici çalışmalar yapma• Öğrenci başarısını artırmaya yönelik çalışmalar yapma,• Okuldaki öğretim ortamlarının etkin kullanımının takibini yapma,• Öğretim tekniklerindeki gelişmeleri takip ederek öğrenci-veli ve öğretmenleri bilgilendirme,• Ölçme ve değerlendirme tekniklerindeki gelişmeleri takip ederek paydaşları bilgilendirme,• Zümre toplantıları ile ilgili işlemleri yürütme• Bilimsel, sosyal ve kültürel faaliyetleri yürütme,• Öğrencilerin çevre duyarlılığını artırıcı faaliyetlerin düzenlenmesini sağlama,• Yerel, ulusal, uluslararası yarışmalara katılma,• Tüm çalışanlara ve öğrencilere tasarruf bilinci kazandırma,• Belirli gün ve haftalarla ilgili çalışma yapma,

Rehberlik faaliyetleri	<ul style="list-style-type: none"> • Okuldaki rehberlik faaliyetlerini planlama, • Rehberlik ve psikolojik danışma hizmetleri yürütme komisyonunun çalışmasını sağlama, • Rehberlik psikolojik danışma hizmetleri yıllık çalışma planı ve yılsonu çalışma raporunu RAM'a gönderme, • Engelli bireyler için fiziksel düzenlemeler yapılmasını sağlama, • Çeşitli eylem planlarının hazırlanmasını ve uygulamasını sağlama,
Sosyal faaliyetler	<ul style="list-style-type: none"> • Bilimsel, sosyal ve kültürel faaliyetleri yürütme, • Öğrencilerin çevre duyarlılığını artırıcı faaliyetlerin düzenlenmesini sağlama, • Yerel, ulusal, uluslararası yarışmalara katılma, • Tüm çalışanlara ve öğrencilere tasarruf bilinci kazandırma, • Belirli gün ve haftalarla ilgili çalışma yapma, • Bilim şenlikleri düzenleme, • Gezilerle ilgili işlemleri yürütme, • Kültürel yarışmalarla ilgili işlemleri yürütme,
Sportif faaliyetler	<ul style="list-style-type: none"> • Sosyal-sportif çalışmalara katılma, • Millî bayram ve mahallî günlerle ilgili törenlere katılma, • Halk oyunları yarışmalarına katılma,
Kültürel ve sanatsal faaliyetler	<ul style="list-style-type: none"> • Kültürel yarışmalarla ilgili işlemleri yürütme, • Tören programı hazırlama ve uygulama, • Eser inceleme iş ve işlemlerini yürütme, • Okul kütüphanesinin zenginleştirilmesini teşvik etme, • Türkçenin doğru kullanımına yönelik faaliyetlerin yapılmasını sağlama, • Tarih bilincini oluşturmaya yönelik çalışmalar yapılmasını sağlama, • Atatürk sevgisini kazandırmaya yönelik faaliyetler yapılmasını sağlama, • Türk kültürünün yaygınlaştırılması için gerekli tedbirleri alma,
İnsan kaynakları faaliyetleri (mesleki gelişim faaliyetleri, personel etkinlikleri...)	<ul style="list-style-type: none"> • İşe alma işlemlerinin takip edilmesini sağlama, • Personelin izin işlemlerinin yürütülmesini sağlama, • Personelin emeklilik işlemlerinin yürütülmesini sağlama, • Özlük sicil raporu ve dosyasının tutulmasını sağlama, • MEBBİS'te personel bilgilerinin güncel olmasını sağlama, • Sendika işlemlerinin yürütülmesini sağlama,

	<ul style="list-style-type: none"> • Personelin sađlık iřlemlerini yurütme, • Her türlü görevlendirme iřlemlerini yurütme, • Personelin başlama/ayırılma iřlemlerini yurütme, • Okulun personel ve öđretmen dađılımını sađlama, • Hizmet ii eđitim ihtiyalarını belirleme,
Öđrencilere yönelik faaliyetler	<ul style="list-style-type: none"> • Öđrenci kayıt ve nakil iřlemlerinin yurütülmesi takip etme, • Öđrencilerin sađlık iřlerini yurütme, • Okul öđrenci kontenjanları iřlemlerinin takibini yapma, • Okulun diploma iřlemlerinin yurütülmesini sađlama, • Öđrenci üst disiplin kurulu iřlemlerinin yurütülmesini sađlama, • Öđrenci meclisleri iřlemlerini yurütme, • Burs iřlemlerini planlama, • Tařıma servis aralarının denetlenmesinin kontrolünü yapma, • Yemek hizmetinin kalitesini kontrol etme,
Öđrenme ortamlarına yönelik faaliyetler	<ul style="list-style-type: none"> • Onarım iřlemlerinin yapılmasını sađlama, • Okul ve kurum binalarının tabii afetlere karřı gerekli tedbirlerinin alınmasını sađlama, • Okul eđitim ortamlarının iyileřtirilmesini takip etme, • Tesis ve ara-gerelerinin periyodik bakımının yapılmasını sađlama, • Okulun fizikî kapasitelerinin aktif kullanımını sađlama, • Okulun teknik kontrollerini yaptırma, • Okulun ısıtma, sođutma ve havalandırma tesisatlarının periyodik bakımlarını yaptırma, • Okulun teknik ve teknolojik donanımını sađlama, • Ulařım ve haberleřme iřlerini yurütme, • Okulun su, elektrik, dođalgaz abonelik, sarfiyat, haberleřme iřlemlerini yurütme, • Donatım ihtiyalarının tespitlerini yapma,

2.5. Paydaş Analizi

Paydaş; Kuruluşun ürün ve hizmetleri ile ilgisi olan, kuruluştan doğrudan veya dolaylı, olumlu ya da olumsuz yönde etkilenen veya kuruluşu etkileyen kişi, grup veya kurumlar olarak tanımlanmaktadır. Kurumumuz sahip olduğu misyonu bakımından çok sayıda paydaş grubuna sahiptir.

Kurumumuzun temel paydaşları öğrenci, veli ve öğretmen olmakla birlikte eğitimin dışsal etkisi nedeniyle okul çevresinde etkileşim içinde olunan geniş bir paydaş kitlesi bulunmaktadır. Paydaşlarımızın görüşleri anket, toplantı, dilek ve istek kutuları, elektronik ortamda iletilen önerilerde dâhil olmak üzere çeşitli yöntemlerle sürekli olarak alınmaktadır.

PAYDAŞ LİSTESİ							
PAYDAŞ ADI	Neden Paydaş?	İç Paydaş	Dış Paydaş			Yararlanıcı	Önem Derecesi
			Temel Ortak	Stratejik Ortak	Tedarikçi		
1. Milli Eğitim Bakanlığı	Eğitimi mevzuatı ile yönlendirme		*				5
2. Genel Müdürlük	Eğitim, öğretim ve yönetim ile ilgili görev ve hizmetlerin yürütülmesi		*				5
3. Talim Terbiye Kurulu Başkanlığı	Öğretim programlarının ve ders kitaplarının sağlanması, ders çizelgeleri ile öğretimi yönlendirme		*				5
4. MEB Eğitim Teknolojileri Genel Müdürlüğü	Merkezi sınavlar ve kayıtlar		*				5
5. İl Milli Eğitim Müdürlüğü	İdari konularda işbirliği ve destek		*				4
6. İlçe Milli Eğitim Müdürlüğü	İdari konularda işbirliği ve destek		*				4
7. Okul Yöneticileri	Yetki ve organizasyon	*				*	4

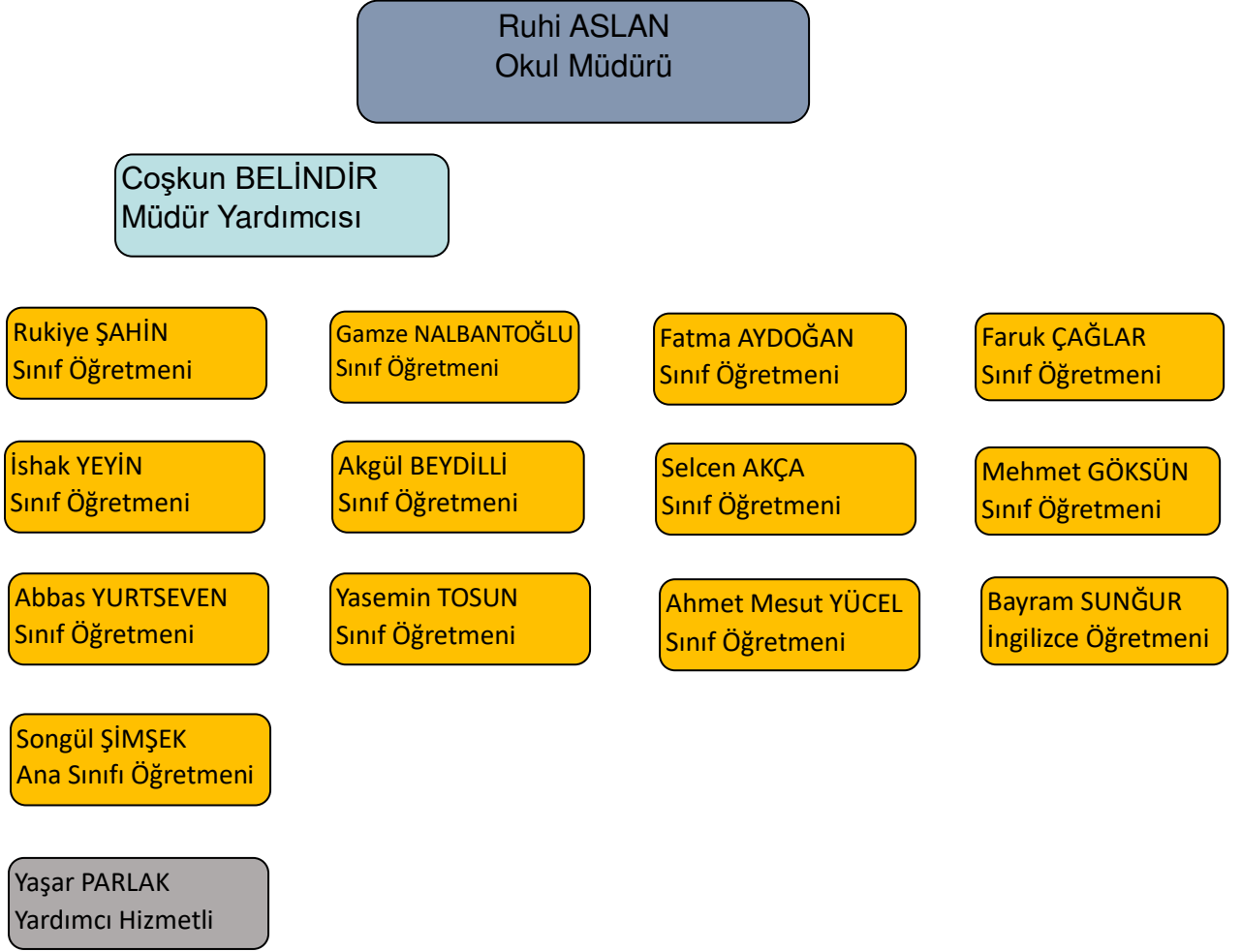
8. Ders Öğretmenleri	Eğitim ve öğretimin niteliği	*				*	4
9. Rehber Öğretmen	Öğrenciye rehberlik	*				*	4
10. Memur	Mali ve aynı yönetim desteği	*				*	3
11. Hizmetli	Yardımcı hizmetleri	*				*	3
12. Öğrenciler	Hizmetten yararlanan	*				*	4
13. Okul Aile Birliği	Destek ve girdi sağlayan	*				*	3
14. Mezunlarımız	Okulun vizyon yansıması	*					2
15. Velilerimiz	Girdi sağlayan	*		*		*	3
16. İlçe Kaymakamlığı	Çeşitli faaliyetlere destek sağlama		*	*			4
19. Atatürk ve Erzurum Teknik Üniversitesi	Organizasyonlara ve eğitim programlarına destek sağlama, öğretmenlerin eğitilmesi	*		*	*		3
20. İlçe Sağlık Müdürlüğü	Sağlık taramaları ve koruyucu sağlık önlemlerinin alınması			*	*		2
21. Ölçme Değerlendirme Birimi	Okulun ölçme değerlendirme hizmetlerinin yürütülmesi	*				*	3

Önem derecesi (5 Çok Güçlü) (4,3 Güçlü) - (2,1 Zayıf); Etki derecesi (5 Çok Yüksek) (4,3 Yüksek) - (2,1 Düşük)

2.6. Okul/Kurum İçi Analiz

Kuruluş içi analiz; insan kaynaklarının yetkinlik düzeyi, kurum kültürü, teknoloji ve bilişim altyapısı, fiziki ve mali kaynaklara ilişkin analizlerin yapılarak okul/kurumun mevcut kapasitesinin değerlendirilmesidir.

Teşkilat Şeması



Tablo 4.Okul/Kurum İçi Analiz İçerik Tablosu

Okul/Kurum İçi	Analiz İçerik Tablosu
Ođrenci sayıları	Sınıf kademeleri, meslek alan dalları, kaynařtırma ođrencileri, yabancı uyruklu ođrenciler gibi demografik özelliklere dair detaylı sınıflandırmaları kapsamalıdır. e-Okul kayıtları kullanılarak hazırlanabilir.
Akademik başarı verileri	e-Okul kayıtları kullanılarak erişim sağlanabilir.
Sosyal-kültürel-bilimsel ve sportif başarı verileri	Belirtilen alanlarda yarışma ödülleri ya da lisansları olan ođrencilere dair sayısal verileri kapsamalıdır.
Devam-devamsızlık verileri	e-Okul kayıtları kullanılarak erişim sağlanabilir. Aynı zamanda okul rehberlik servisi tarafından devamsızlık nedenleri anketi uygulanarak detaylı bir analiz gerçekleştirilmesi önerilmektedir.
Okul disiplinini etkileyen faktörler anketi	Okul rehberlik servisi tarafından uygulanmaktadır.
İnsan kaynakları verileri	İdareci, ođretmen ve destek personeline dair sayısal veriler, lisans ya da yüksek lisans programlarından mezuniyet durumlarını da kapsamalıdır.
Ođretmenlerin hizmetiçi eğitime katılma oranları	MEBBIS verileri kullanılarak erişim sağlanabilir.
Ođrenme ortamı verileri	Okulun fiziki yapısına (ana ve ek binalar, kapalı spor salonu vb.) ve ođrenme ortamlarına (sınıf sayısı, laboratuvar ve kütüphane vb.) dair verileri içermelidir.
Okul/kurum ortamını değerlendirme anketi	Okul rehberlik servisi tarafından uygulanmaktadır.

Çalışan Bilgileri

Unvan	Erkek	Kadın	Toplam
Okul Müdürü ve Müdür Yardımcısı	2	0	2
Sınıf Öğretmeni	6	5	11
Branş Öğretmeni	1	1	2
Rehber Öğretmen	0	0	0
İdari Personel	0	0	0
Yardımcı Personel	1	0	1
Güvenlik Personeli	0	0	0
Toplam Çalışan Sayıları	10	6	16

Okul Yerleşkesine İlişkin Bilgiler

Okul Bölümleri		Özel Alanlar	Var	Yok
Okul Kat Sayısı	6	Çok Amaçlı Salon	X	
Derslik Sayısı	18	Çok Amaçlı Saha		X
Derslik Alanları (m2)	900	Kütüphane	X	
Kullanılan Derslik Sayısı	14	Fen Laboratuvarı		X
Şube Sayısı	11	Bilgisayar Laboratuvarı		X
İdari Odaların Alanı (m2)	70	İş Atölyesi		X
Öğretmenler Odası (m2)	34	Beceri Atölyesi		X
Okul Oturum Alanı (m2)	636	Pansiyon		X
Okul Bahçesi (Açık Alan)(m2)	664			
Okul Kapalı Alan (m2)	1908			
Sanatsal, bilimsel ve sportif amaçlı toplam alan (m ²)	150			
Kantin (m2)	0			
Tuvalet Sayısı	24			
Diğer (.....)				

Sınıf ve Öğrenci Bilgileri

SINIFLAR	ŞUBE SAYISI	SINIFI GEÇENLER			SINIF TEKRARI			GENEL TOPLAM		
		KIZ	ERKEK	TOPLAM	KIZ	ERKEK	TOPLAM	KIZ	ERKEK	TOPLAM
1	2	26	19	45	2	-	2	28	19	47
2	3	27	27	54	-	-	-	27	27	54
3	3	25	27	52	-	-	-	25	27	52
4	2	11	13	24	-	-	-	11	13	24
TOPLAM	10	89	86	175	2	-	2	91	86	177

Personel Bilgileri

Personellerimize ait okulumuzdaki görev süreleri, ödül durumları ve hizmetiçi eğitim bilgileri alttaki tabloda verilmiştir.

ÖĞRETMENİN KIDEMİ							
Branş ve Unvanı	Okulda Geçen Görev Süresi Ortalama Yıl	Kıdem Yılı	Öğretmen Kadro Durumu		HİE		PERFORMANS
			Asil	Diğer	Katıldığı Seminer sayısı	Katıldığı Kurs Sayısı	Ortalama Ödül Sayısı
RUHİ ASLAN Okul Müdürü	5	26	X	-	36	8	16
COŞKUN BELİNDİR Müdür Yrd.	8	15	X	-	36	18	8
MEHMET GÖKSÜN Sınıf Öğrt.	13	20	X	-	25	9	6
AKGÜL BEYDİLLİ Sınıf Öğrt.	11	23	X	-	20	6	6
FATMA AYDOĞAN	4	12	X	-	17	9	4
GAMZE NALBANTOĞLU Sınıf Öğrt.	12	24	X	-	129	43	5
FARUK ÇAĞLAR . Sınıf Öğrt.	12	20	X	-	23	5	10
RUKİYE ŞAHİN Sınıf Öğrt.	9	10	X	-	15	8	4
ABBAS YURTSEVEN .Sınıf Öğrt.	12	33	X	-	21	5	2
İSHAK YEYİN . Sınıf Öğrt.	12	26	X	-	42	5	4
YASEMİN TOSUN. Sınıf Öğrt.	12	24	X	-	22	5	2
BAYRAM SUNĞUR İngilizce Öğrt.	7	16	X	-	25	6	2
SONGÜL ŞİMŞEK Anasınıfı Öğrt.	8	13	X	-	13	6	4
SELCEN AKÇA Sınıf Öğrt.	12	22	X	-	25	9	2
AHMET MESUT YÜCEL Sınıf Öğrt.	0	8	X	-	38	12	2

2.7.1. İnsan Kaynakları

Eğitim sistemlerinin nihai amacı; topluma faydalı, toplumsal değerleri gözeten, etkili iletişim becerilerine sahip, değişime uyum sağlayabilen, öğrenmeyi öğrenen, bilişim teknolojilerini verimli kullanabilen, kendisiyle ve toplumla barışık, inisiyatif alan, araştıran, sorgulayan ve eleştirel düşünme becerilerine sahip özgür bireyler yetiştirebilmektir. Kurumsal başarıyı artırmak amacıyla yapı ve stratejilerle tutarlı iş gücünün bulunması, seçilmesi, eğitilmesi ve denetlenmesine yönelik etkinlikler bütünü olarak tanımlanan insan kaynakları yönetimi Müdürlüğümüzün önemle üzerinde durduğu temel süreçlerden biridir.

Çalışanların Görev Dağılımı

Çalışanın Unvanı	Görevleri
Okul /Kurum Müdürü	*İlköğretim okulu, demokratik eğitim-öğretim ortamında diğer çalışanlarla birlikte müdür tarafından yönetilir. *Okul müdürü; ders okutmanın yanında kanun, tüzük, yönetmelik, yönerge, program ve emirlere uygun olarak görevlerini yürütmeye, okulu düzene koymaya ve denetlemeye yetkilidir. *Müdür, okulun amaçlarına uygun olarak yönetilmesinden, değerlendirilmesinden ve geliştirmesinden sorumludur. *Okul müdürü, görev tanımında belirtilen diğer görevleri de yapar.
Müdür Yardımcısı	*Müdür yardımcıları, ders okutmanın yanında okulun her türlü eğitim-öğretim, yönetim, öğrenci, personel, tahakkuk, ayniyat, yazışma, eğitici etkinlikler, yatılılık, bursluluk, güvenlik, beslenme, bakım, koruma, temizlik, düzen, halkla ilişkiler gibi işleriyle ilgili olarak okul müdürü tarafından verilen görevleri yapar. *Bu görevlerin yapılmasından ve okulun amaçlarına uygun olarak işleyişinden müdüre karşı sorumludurlar. Müdür yardımcıları, görev tanımında belirtilen diğer görevleri de yapar.
Öğretmenler	*Öğretmenler görevlerini Türk millî eğitiminin genel amaçlarına ve temel ilkelerine uygun olarak ilgili mevzuat hükümleri doğrultusunda yapmakla yükümlüdür.

	<p>*Öğretmen çağın bilgi ve teknolojik gelişmelerine bağlı olarak, toplumun ihtiyaçları doğrultusunda bireyin yetiştirilmesi, geliştirilmesi, değerlerine bağlı nitelikli bir insan olarak topluma kazandırılmasına yönelik çalışmalar yaparak toplumsal kalkınmada belirleyici ve öncü bir rol üstlenir.</p> <p>*Sınıf düzeninden ve yönetiminden sorumlu olan öğretmen, eğitim ve öğretimin gerektirdiği fiziksel ve psikolojik ortamı hazırlar. İzleyeceği programı, yöntem ve teknikleri öğrenciye açıklar. Öğrencilerin araştırarak, yaparak ve yaşayarak öğrenmelerini sağlayacak eğitim ve öğretim teknikleri ile teknolojik kaynakları kullanır.</p> <p>*Okulun her türlü eğitim ve öğretim çalışmalarında görev alan öğretmenlerin görev ve sorumlulukları şunlardır:</p> <p>*Eğitim ve öğretim standartlarının geliştirilmesi, okul ve çevre ilişkisinin kurulması ve gelişmesine katkı sağlar, işleyişte yönetime yardımcı olur. Tutum ve davranışlarıyla öğrencilere örnek olur.</p> <p>*Öğrencilerin; öğretim programları doğrultusunda kazanım ve becerilerini hedefleyen, inceleyerek, araştırarak, yaparak ve yaşayarak öğrenmelerini amaçlayan etkinlikleri planlar ve uygular.</p> <p>Öğrencilerin; bağımsız ve yaratıcı düşünmelerine, edinilen bilgilerden sonuçlar çıkarmalarına, tartışmalarda görüşlerini özgürce belirtmelerine ve hoşgörülü olmalarına yönelik gerekli ortamı hazırlar.</p> <p>Öğrencilerin, eğitim ve öğretim çalışmalarında her türlü imkândan yararlanmasını sağlar.</p> <p>*Özel eğitim ihtiyacı olan öğrencilerin eğitim ve öğretim süreçlerine ilişkin eğitim faaliyetlerini yürütür.</p> <p>*Öğrencilerin kişisel ve grupla çalışma alışkanlığı kazanmalarına önem verir.</p> <p>*Sorumluluğuna verilen öğrenci kulüpleri ve toplum hizmeti çalışmalarıyla ilgili görevleri yapar.</p> <p>*Sorumluluğuna verilen sınıf rehber öğretmenliği görevini yürütür.</p> <p>*Sınav, proje ve performans çalışması ve</p>
--	--

	<p>bu kapsamdaki diğer iş ve işlemleri yürütür.</p> <p>*Ünitelendirilmiş yıllık plan ve ders planlarını yapar, kendilerine verilen dersleri okuturlar. Derslerle ilgili öğrencilerin de aktif olarak yer aldığı araştırma, uygulama ve deneylerin yapılmasını sağlar.</p> <p>*Rehberlik ve sorumluluğu kendisine verilen aday öğretmenlerin yetiştirilmesine yardımcı olmaya yönelik iş ve işlemleri yürütür.</p> <p>*Ders başlangıcında öğrenci yoklamasını yapar; konu, etkinlik, deney, performans çalışması, uygulama, yazılı yoklama ile diğer çalışmaları ders defterine yazarak ilgili yerleri imzalar.</p> <p>*İnceleme ve araştırma gezileri için gezi planı hazırlar. Öğrencilerin geziyle ilgili görüş ve izlenimlerini tartışıp değerlendirmelerini sağlayarak sonucu bir raporla okul müdürüne sunar.</p> <p>*Görevlendirildikleri kurul, komisyon, ekip, öğrenci kulübü, sınıf rehberlik, toplum hizmeti çalışmalarına, millî bayram ve mahallî günlere, tören ve toplantılara, kurs ve seminerlere katılır. Çalışma takviminde belirtilen tarihlerde okulda hazır bulunur ve verilen görevleri yapar.</p> <p>*Öğretmenler Kurulu, zümre öğretmenler kurulu ve diğer kurul toplantılarına katılır ve kendilerine verilen görevleri yerine getirir.</p> <p>*Alanıyla ilgili bilimsel ve teknolojik yenilikleri izleyerek bunları eğitim ve öğretime yansıtır.</p> <p>*Elektronik ortamda yürütülen işlemlerden kendisi ve görev alanıyla ilgili kayıtları takip eder, yeni bilgi girişi ve güncelleme işlemlerini yapar. Onay gerektiren belgeleri müdüre sunar.</p> <p>*Öğrencinin davranış ve başarı durumları konusunda velilerle işbirliği yapar.</p> <p>*Okul yönetimince belirlenip kendisine verilen nöbet görevini yerine getirir.</p> <p>*Müdür tarafından verilen görevin gerektirdiği diğer görev ve sorumlulukları yerine getirir.</p>
--	---

Yardımcı Hizmetler Personeli	<ul style="list-style-type: none">*Kapalı mekanların ana girişi dahil sınıflar, laboratuvarlar, salonlar ve çalışma odaları ile ortak alanların temizliğini sağlar,*Eksilen günlük kullanım materyallerininin takip eder ve ilgili eksiklikleri giderir,*Genel iş tanımlarına, prosedürlere, iş güvenliği ile ilgili Kanun ve yönetmeliklere uygun hareket eder,*Kurum içi ve Kurum dışı birimlerin belge ve dosya taleplerine yönelik her türlü hazırlık çalışmasını yapar,*Amirinin vereceği yazılı ve sözlü direktiflerini ilgi kişi ve birimlere iletir,*Görev alanı ile ilgi işlemi biten ancak işlem süreci devam eden evrakı ilgili masaya teslim eder.*Kurum tarafından planlanan hedeflere ulaşılmasına katkıda bulunmak üzere görev alanı ile ilgili konularda kendini yetiştirir,*Uygulamada karşılaşılan güçlük ve tıkanıklıkları giderir, gereken tedbirleri alır ve uygular, yetkisi dışında kalanlar için bir üst amirine öneride bulunur,*Hizmetlerin etkin ve verimli yürütülmesini sağlamak bakımından diğer personele yardımcı olur,*Fotokopi, teksir vb. işlere yardımcı olur,Sorumluluğunda olan iç ve dış alanların düzenli, temiz ve hijyenik olmasını, birimlerin bina, eklenti ve katlarında yerleşimin düzeninin devamını sağlar,*Öğrenci, öğretim elemanı ya da personeli ziyarete gelenlere yol gösterir, ilgili yerlere ulaşmalarına yardımcı olur,*Görevleriyle ilgili evrak, taşınır ve taşınmaz malları korur, saklar,*İş hacmi yoğun olan birimlere, amirin saptayacağı esaslara göre yardımcı olur,*Kendisine verilen görevleri zamanında, eksiksiz, işgücü, zaman ve malzeme tasarrufu sağlayacak şekilde yerine getirir.*Kendi sorumluluğunda olan büro makineleri ve demirbaşların her türlü hasara karşı korunması için gerekli tedbirleri alır.*Sorumluluğundaki mevcut araç, gereç ve her türlü malzemenin yerinde ve ekonomik kullanılmasını sağlar,
------------------------------	---

Kurumda Gerçekleşen Öğretmen Sirkülasyonunun Oranı

	Yıl İçerisinde Kurumdan Ayrılan Öğretmen Sayısı			Yıl İçerisinde Kurumda Göreve Başlayan Öğretmen Sayısı		
	2021	2022	2023	2021	2022	2023
TOPLAM	0	0	1	0	0	0

Kurumdaki Mevcut Hizmetli/ Memur Sayısı

	Görevi	Erkek	Kadın	Eğitim Durumu	Hizmet Yılı	Toplam
1	Hizmetli	1		Ortaokul	36	1

Okul/kurum Rehberlik Hizmetleri

Mevcut Kapasite				Mevcut Kapasite Kullanımı ve Performans					
Psikolojik Danışman Norm Sayısı	Görev Yapan Psikolojik Danışman Sayısı	İhtiyaç Duyulan Psikolojik Danışman Sayısı	Görüşme Odası Sayısı	Danışmanlık Hizmeti Alan			Rehberlik Hizmetleri İle İlgili Düzenlenen Eğitim/Paylaşım Toplantısı vb. Faaliyet Sayısı		
				Öğrenci Sayısı	Öğretmen Sayısı	Veli Sayısı	Öğretmenlere Yönelik	Öğrencilere Yönelik	Velilere Yönelik
0	0	1	1	12	0	6	2	5	3

2.7.2.Teknolojik Düzey

Okul/kurumun teknolojik altyapısı ve teknolojiyi kullanabilme düzeyi belirlenir. Gelişen dünyada en önemli değerlerden biri de teknolojik altyapı ve buna yönelik geliştirilen materyallerdir.

Teknolojik Araç-Gereç Durumu

Araç-Gereçler	2021	2022	2023	İhtiyaç
Akıllı Tahta	19	14	14	0
Fotokopi Makinası	2	2	2	0
Taşınabilir Bilgisayar	1	1	1	0
Televizyon	0	0	0	1
Masaüstü Bilgisayar	19	19	3	0
Yazıcı	3	3	3	0

Fiziki Durum

Fiziki Mekân	Var	Yok	Adedi	İhtiyaç	Açıklama
Oğretmen Çalışma Odası		X		1	
Ekipman Odası		X			
Kütüphane	X		1		
Rehberlik Servisi	X				
Resim Odası		X		1	
Müzik Odası		X		1	
Çok Amaçlı Salon	X				
Spor Salonu		X		1	

Mali Kaynaklar

Kurumun mali kaynakları döner sermaye, okul-aile birliđi gelirleri, kantin vb. gelirler ve diđer harcama ve gelir kalemleridir. ortaya konulur.

Kaynak Tablosu

Kaynaklar	2024	2025	2026	2027	2028
Genel Bütçe	35.000,00	50.000,00	60.000,00	75.000,00	100.000,00
Okul Aile Birliđi	25.000,00	30.000,00	35.000,00	50.000,00	75.000,00
Özel Idare					
Kira Gelirleri					
Döner Sermaye					
Dış Kaynak/Projeler					
Diđer					
TOPLAM	60.000,00	80.000,00	95.000,00	120.000,00	175.000,00

Harcama Kalemler

Harcama Kalemi	Çeşitleri
Personel	5.000,00
Onarım	15.0000,00
Sosyal-sportif faaliyetler	5.000,00
Temizlik	20.000,00
İletişim	5.000,00
Kirtasiye	10.000,00

Tablo 19. Gelir-Gider Tablosu

YILLAR	2021		2022		2023	
HARCAMA KALEMLERİ	GELİR	GİDER	GELİR	GİDER	GELİR	GİDER
Temizlik	35.000,00	15.000,00	45.000,00	20.000,00	60.000,00	25.000,00
Küçük Onarım						
Bilgisayar Harcamaları						
Büro Makinaları Harcamaları		10.000,00		15.000,00		20.000,00
Telefon						
Sosyal Faaliyetler						
Kirtasiye		10.000,00		10.000,00		15.000,00
GENEL						

2.7.2. İstatistik Veriler

Öğrenci Bilgileri Tablosu

Öğrenci Sayısı	2021	2022	2023
1.sınıf	41	51	55
2.sınıf	31	27	53
3.Sınıf	61	31	28
4.Sınıf	69	60	28
Genel Toplam	202	169	164

Sosyal Faaliyetler Tablosu

Sosyal Faaliyet	2021	2022	2023
Kermes	1	4	4
Gezi	1	5	4
Anma Günleri	9	8	10
Kutlamalar	6	5	9

Öğrenci Devam Devamsızlık Durumu

Devamsızlık Süresi	2021	2022	2023
1-5 Gün	60	53	36
5-10 Gün	9	11	16
10-20 Gün	4	3	1
20 Gün ve Üzeri	0	3	4
Sürekli Devamsız	0	0	0

Okulun Isınma Durumu

Mülkiyet	Isınma Durumu	Yakıt Türü	Açıklamalar
MEB	Kalorifer	Doğalgaz	

2.8. Çevre Analizi (PESTLE)

PESTLE analiziyle okulumuz üzerinde etkili olan veya olabilecek politik, ekonomik, sosyokültürel, teknolojik, yasal ve çevresel dış etkenlerin tespit edilmesi amaçlanmıştır. Okulumuzu etkileyen ya da etkileyebilecek değişiklik ve eğilimlerin sınıflandırılması bu analizin ilk aşamasını oluşturmaktadır. Aşağıdaki matriste PESTLE unsurları içerisinde gerçekleşmesi muhtemel olan hususlar ile bunların oluşturacağı potansiyel fırsatlar ve tehditler ortaya konulmaktadır.

PESTLE Analiz Tablosu

Politik ve Yasal Etmenler	Ekonomik Çevre Değişkenleri
<ul style="list-style-type: none">• İlçe, il ve bakanlık stratejik planları• Personelin yasal hak ve sorumlulukları• Ek ders yönetmeliği• Temel eğitim ve orta öğretim kurumları yönetmeliği	<ul style="list-style-type: none">• Özel kurumların verdiği burslar• Kurumların kalifiye eleman ihtiyacı• Tasarruf sağlama imkanları• Mal-Ürün satın alma imkanları• Okulun bulunduğu çevrenin genel gelir durumu
Sosyal-Kültürel Çevre Değişkenleri	Teknolojik Çevre Değişkenleri
<ul style="list-style-type: none">• Ailelerin ve öğrencilerin bilinçlenmeleri• Kariyer beklentileri• Sağlık bilinci• Nüfus artış oranı• Tüketici eğilimleri	<ul style="list-style-type: none">• Eğitim Teknolojilerinin Kullanımı• İnternet Olanakları• E-Okul Uygulamaları• Çalışan ve öğrencilerin teknolojiyi kullanım kapasiteleri
Ekolojik ve Doğal Çevre Değişkenleri	
<ul style="list-style-type: none">• Çevreye Duyarlılık• Doğal Kaynakların Korunması• Doğal Afetler	

2.9. GZFT Analizi

Durum analizi kapsamında kullanılacak temel yöntem olan GZFT (Güçlü Yönler, Zayıf Yönler, Fırsatlar ve Tehditler) analizidir. Genel anlamda kurum/kuruluşun bir bütün olarak mevcut durumunun ve tecrübesinin incelenmesi, üstün ve zayıf yönlerinin tanımlanması ve bunların çevre şartlarıyla uyumlu hale getirilmesi sürecine GZFT analizi adı verilir.

GZFT analizi, kurum/kuruluş başarısı üzerinde kilit role sahip faktörlerin tespit edilerek, stratejik kararlara esas teşkil edecek şekilde yorumlanması sürecidir. Bu süreçte kurum/kuruluş ve çevresiyle ilgili kilit faktörler belirlenerek niteliğini artırmak için izlenebilecek stratejik alternatifler ortaya konulmaktadır. İdarenin ve idareyi etkileyen durumların analitik bir mantıkla değerlendirilmesi ve idarenin güçlü ve zayıf yönleri ile idareye karşı oluşabilecek idarenin dış çevresinden kaynaklanan fırsatlar ve tehditlerin belirlendiği bir durum analizi yöntemidir.

2.9.1. Güçlü ve Zayıf Yönler

Güçlü Yönler

- Kurumsal bir yapının ve kurum kültürünün olması
- Öğrenci öğretmen ilişkilerinin ve iletişiminin sağlıklı olarak yürümesi ve iletişimin çok iyi olması
- Kurumun bilinirliğinin yüksek olması
- Okulun vizyon ve misyonunun çalışanlar üzerindeki olumlu etkisi
- Öğrencilerimizin sosyo-kültürel olarak saygılı olması
- Kalite yönetim sistemine sahip olması ve sistemin sürekli güncellenmesi
- Öğretmen-öğrenci-veli iletişim ve işbirliğinin güçlü olması
- Geleneksel ve milli değerlerin korunmaya ve yaşatılmaya özen gösterilmesi
- Sosyal sorumluluk projelerine önem verilmesi
- Okul güvenliğinin iyi olması
- Öğrenci öğretmen ilişkilerinin ve iletişiminin sağlıklı olarak yürümesi ve iletişimin çok iyi olması

Zayıf Yönler

- Okulumuzun fiziki koşullarının yetersiz olması
- Velilerin ekonomik durumunun zayıf olması
- Velilerin orantısız ilgisi/ilgisizliği
- Okul Aile Birliği gelirlerinin (ailelerin ekonomik durumlarının zayıf olması nedeniyle) yeterli düzeyde olmaması
- Velilerle istenilen düzeyde (sosyal ve kültürel nedenlerden dolayı) verimli iletişim sağlanamaması
- Personel yaş ortalamasının yüksek olması
- Tören alanlarının yetersizliği
- Teknoloji alt yapı sorunları (internet hızı, vb.)

2.9.2. Fırsatlar ve Tehditler

Fırsatlar

- Sınıf mevcutlarının ideal düzeyde olması
- Yönetici kadronun ve öğretmen kadrosunun değişime ve gelişime açık olması
- İnsan kaynaklarına ve dolaylı olarak eğitime bakış açısına olumlu yansımalar
- İlçe merkezinde olması
- İlçemizde kütüphane, hastane, dersane vb. kuruluşların bulunması
- Eğitimde fırsat eşitliğine yönelik alınan tedbirlerin her geçen gün daha artırılması hususundaki çabalar
- Çevre hakkında ulusal ve uluslararası bağlayıcı yasal düzenlemelerin yapılması

Tehditler

- Velilerin Sosyo-ekonomik düzeyleri, veli ve toplum desteğinin güçlü olmaması
- Velilerin, “doğru ana-baba tutumları” konusundaki eğitimlerinin yetersizliği
- Velilerimizin gelir seviyesi düşüklüğü.
- İlçenin ve bölgenin Sosyo-ekonomik yapısı
- Değişik yerlerden öğrencilerin gelmesi(kültürel farklılık)
- Öğrenci velilerinin kültür seviyelerinin düşük olması
- Sürekli gelişen ve değişen teknolojileri takip etme zorunluluğundan doğan maddi kaynak sorunu
 - Gelir dağılımı ve eğitim yönünden bölgesel farklılıklarının tam anlamıyla giderilememesi
 - Eğitime yönelik hayırsever desteğinin yeterli seviyede olmaması

3. GELECEĞE BAKIŞ

MİSYONUMUZ

Atatürk ilke ve inkılâplarına bağlı öğrenciler yetiştirmek ve öğrencilerin kabiliyetlerine ve ihtiyaçlarına uygun bir eğitim hizmetini sunmak; onların sosyal, kültürel ve ekonomik ihtiyaçlarını karşılayacak yeteneklerini geliştirmelerine ortam hazırlamak ve okulda öğrenmenin kalitesini artırmak; eğitim-öğretim programını çevre faktörlerini de dikkate alarak etkili ve verimli bir şekilde eğitim vermektir.

VİZYONUMUZ

Çocuklarımızın düşlerinin bulunduğu eğitim, bilim ve kültür merkezi olmak.

TEMEL DEĞERLERİMİZ

- 1) Atatürk ilke ve inkılâplarını esas alırız.
- 2) Başarının takım çalışmasıyla yakalanacağına inanırız.
- 3) Öğrencilerimizin geleceğinin bizim geleceğimiz olduğuna inanırız.
- 4) Okulumuzda her öğrencinin gelişmesi için ortam hazırlarız.
- 5) Değişimin ve sürekli gelişmenin önemine inanırız.
- 6) Öğrenci, veli ve toplum beklentilerine odaklı çalışırız.
- 7) Ortak akli kullanarak kararlar alırız ve Fırsat eşitliğini okulda yaşatırız.
- 8) Eğitimde kaliteyi ön planda tutarak eğitimden ödün vermeyiz.
- 9) Farklılıkları değer verir ve zenginlik olarak kabul ederiz.
- 10) Paydaşlarımız ile iletişime önem veririz.
- 11) Planlı çalışmayı önemseriz.
- 12) Öğrencilerimizi kendisiyle ve toplumla barışık, sorumluluklarının bilincinde bireyler olarak yetiştiririz.
- 13) Paydaşlarımız saygındır ve saygı görmeye layıktır anlayışıyla sevgi-hoşgörü ile hizmet ederiz.
- 14) Çalışanların kendini güvende hissetmelerini, işbirliğine dayalı çalışmalarını ve kendilerini sürekli geliştirmelerini sağlarız.
- 15) Sosyal, kültürel ve sportif faaliyetlerde bulunmak isteyen okul toplumunun tüm bireylerini destekleriz.
- 16) Görevlerimizi yerine getirirken objektiflik ilkesini uygularız.
- 17) Tüm ilişkilerde insana saygı esasını uygular; çalışan ve hizmet alanların beklenti duygu ve düşüncelerine değer veririz.
- 18) Çalışmalarda etkililik ve verimliliğin ekip çalışmalarıyla sağlanacağı anlayışı kabullenilerek ekip çalışmalarına gereken önemi veririz.

4. AMAÇ, HEDEF VE PERFORMANS GÖSTERGESİ İLE STRATEJİLERİN BELİRLENMESİ

TEMA:	ERİŞİM
STRATEJİK AMAÇ 1.	Öğrencilerin eğitim öğretime etkin katılımlarıyla donanımlı olarak bir üst öğrenime geçişi sağlanacaktır.
Hedef 1.1.	Öğrenme kayıpları önleyici çalışmalar yapılarak azaltılacaktır.

TEMA:	KALİTE
STRATEJİK AMAÇ 2.	Öğrencilere medeniyetimizin ve insanlığın ortak değerleriyle çağın gereklerine uygun bilgi, beceri, tutum ve davranışlar kazandırılacaktır.
Hedef 2.1.	Öğrencilere evrensel değerler, sağlıklı yaşam ve çevre bilinci duyarlılığı kazandırılacaktır.

TEMA:	KAPASİTE
STRATEJİK AMAÇ 3	Eğitim ortamlarının fiziki imkânları geliştirilecektir.
Hedef 3.1.	Temel eğitimde okulların niteliğini arttıracak uygulama ve çalışmalara yer verilecektir.

TEMA:	KALİTE
STRATEJİK AMAÇ 4.	Temel eğitimde öğrencilerin kaliteli eğitime erişimleri fırsat eşitliği temelinde artırılarak bilişsel, duyuşsal ve fiziksel olarak çok yönlü gelişimleri sağlanacak ve temel hayat becerilerini edinmiş öğrenciler yetiştirilecektir.
Hedef 4.1.	Öğrencilerin bilimsel, kültürel, sanatsal, sportif ve toplum hizmeti alanlarında ders dışı etkinliklere katılım oranı artırılabilecektir.

TEMA:	KAPASİTE
STRATEJİK AMAÇ 5.	Eğitim ve öğretimin niteliğinin geliştirilmesini sağlanacaktır.
Hedef 5.1	Kurum personelinin mesleki gelişmelerinin artırılması sağlanacaktır.

TEMA:	ERİŞİM								
STRATEJİK AMAÇ 1.	Öğrencilerin eğitim öğretime etkin katılımlarıyla donanımlı olarak bir üst öğrenime geçişi sağlanacaktır.								
Hedef 1.1.	Öğrenme kayıpları önleyici çalışmalar yapılarak azaltılacaktır.								
PG NO	Performans Göstergeleri	Hedefe Etkisi (%)	Başlangıç Değeri	2024 Hedef	2025 Hedef	2026 Hedef	2027 Hedef	2028 Hedef	
PG 1.1	İlkokullarda Yetiştirme Programına (İYEP) dâhil olan öğrencilerin Türkçe dersi kazanımlarına ulaşma oranı (%)	30	60	100	100	100	100	100	
PG 1.2	İlkokullarda Yetiştirme Programına dâhil olan öğrencilerin matematik dersi kazanımlarına ulaşma oranı (%)	30	60	100	100	100	100	100	
PG 1.3	20 gün ve üzeri özürsüz devamsızlık yapan öğrenci oranı (%)	20	0,5	0	0	0	0	0	
PG 1.4	20 gün ve üzeri özürlü devamsızlık yapan öğrenci oranı (%)	20	0.5	0	0	0	0	0	
Stratejiler	<p>S.1. Öğrencilerin Türkçe dersindeki eksikleri tespit edilerek İYEP aracılığıyla akademik yeterliklerinin artırılması sağlanacaktır.</p> <p>S.2 Öğrencilerin matematik derslerindeki eksikleri tespit edilerek İYEP aracılığıyla akademik yeterliklerinin artırılması sağlanacaktır.</p> <p>S.3 Dijital platformlar aracılığıyla öğrencilerin tamamlayıcı ve destekleyici eğitim almaları sağlanacaktır.</p> <p>S.4 İYEP'in ders içeriklerine katkı sağlayacak etkinlik, okuma vb aktivitelerin zenginleştirilmesi sağlanacaktır.</p> <p>S.5 İYEP içerikleri öğrencinin hazır bulunuşluk seviyesi dikkate alınarak hazırlanacaktır.</p> <p>S.6 Öğrencilerin devamsızlık nedenleri tespit edilerek devamsızlığa neden olan etmenler giderilecektir.</p>								

TEMA:	KALİTE								
STRATEJİK AMAÇ 2.	Öğrencilere medeniyetimizin ve insanlığın ortak değerleriyle çağın gereklerine uygun bilgi, beceri, tutum ve davranışlar kazandırılacaktır.								
Hedef 2.1.	Öğrencilere evrensel değerler, sağlıklı yaşam ve çevre bilinci duyarlılığı kazandırılacaktır.								
PG NO	Performans Göstergeleri	Hedefe Etkisi (%)	Başlangıç Değeri	2024 Hedef	2025 Hedef	2026 Hedef	2027 Hedef	2028 Hedef	
PG 2.1	Öğrenci başına okunan kitap sayısı	40	45	50	50	55	60	60	
PG 2.2	Sağlıklı ve dengeli beslenme ile ilgili düzenlenen faaliyet sayısı (Eğitim, faaliyet, gezi Proje, vb.)	30	6	8	8	10	12	12	
PG 2.4	Çevre bilincinin artırılmasına yönelik düzenlenen faaliyet sayısı (Eğitim, faaliyet, gezi Proje, vb.)	30	8	10	12	12	14	16	
Stratejiler	<p>S1 Okul kütüphanesi zenginleştirilecek, öğrencilerin kütüphaneden yararlanması sağlanacaktır. S2 Türkçe dersinde ders saatinin bir bölümü okumaya ayrılacak ve okul müdürlüğüne planlanan zamanlarda okuma etkinlikleri düzenlenecektir.</p> <p>S3 Serbest etkinlikler saati, öğrencilerin sanatsal, sportif ve kültürel faaliyetlere katılım sağlayacağı şekilde düzenlenecektir.</p> <p>S4 Öğrencilere sağlıklı ve dengeli beslenmelerine yönelik bilgilendirme eğitimleri ve etkinlikler yapılacaktır.</p> <p>S5 Öğrencilerin çevre bilincinin artırılmasına yönelik etkinlikler yapılacaktır.</p> <p>S6 Öğrencilere, nezaket ve görgü kuralları konusunda eğitimler verilerek konuya ilişkin etkinlikler düzenlenecektir.</p>								

TEMA:	KAPASİTE								
STRATEJİK AMAÇ 3	Eğitim ortamlarının fiziki imkânları geliştirilecektir.								
Hedef 3.1.	Temel eğitimde okulların niteliğini arttıracak uygulama ve çalışmalara yer verilecektir.								
PG NO	Performans Göstergeleri	Hedefe Etkisi (%)	Başlangıç Değeri	2024 Hedef	2025 Hedef	2026 Hedef	2027 Hedef	2028 Hedef	
PG 3.1	İyileştirilen fiziki mekân (derslikler, spor salonu, kütüphaneler, atölyeler vb.) sayısı.	100	1	2	3	4	4	5	
Stratejiler	<p>S1 Fiziki mekânların iyileştirilmesi için kamu idareleri, belediyeler ve işverenlerle iş birlikleri yapılacaktır.</p> <p>S2 Atölye ve laboratuvarların iyileştirilmesi için sektör ile iş birlikleri yapılacaktır.</p>								

TEMA:	KALİTE							
STRATEJİK AMAÇ 4.	Temel eğitimde öğrencilerin kaliteli eğitime erişimleri fırsat eşitliği temelinde artırılarak bilişsel, duyuşsal ve fiziksel olarak çok yönlü gelişimleri sağlanacak ve temel hayat becerilerini edinmiş öğrenciler yetiştirilecektir.							
Hedef 4.1.	Öğrencilerin bilimsel, kültürel, sanatsal, sportif ve toplum hizmeti alanlarında ders dışı etkinliklere katılım oranı artırılabacaktır.							
PG NO	Performans Göstergeleri	Hedef Etkisi (%)	Başlangıç Değeri	2024 Hedef	2025 Hedef	2026 Hedef	2027 Hedef	2028 Hedef
PG 4.1.1	Okulda bir eğitim ve öğretim döneminde bilimsel, kültürel, sanatsal ve sportif alanlarda en az bir faaliyete katılan öğrenci oranı (%)	20	75	80	80	85	90	90
PG 4.1.2	Bir eğitim ve öğretim yılında en az iki sosyal sorumluluk ve toplum hizmeti çalışmalarına katılan öğrenci oranı (%)	20	80	85	90	90	95	100
PG 4.1.3	Bir eğitim ve öğretim yılında yerel, ulusal ve uluslararası proje, yarışma vb. etkinliklere katılan öğrenci oranı (%)	20	25	30	35	40	45	50
PG 4.1.4	Okulda bir eğitim ve öğretim yılında geleneksel çocuk oyunları alt başlığında en az bir faaliyete katılan öğrenci oranı (%)	20	100	100	100	100	100	100
PG 4.1.5	Okulda bir eğitim ve öğretim yılında geleneksel çocuk oyunlarına yönelik olarak düzenlenen alan/mezan sayısı.	20	1	2	2	3	3	3
Stratejiler	<p>S1 Her bir öğrencinin bir kulüp faaliyetinde aktif olarak yer alması sağlanarak kulüp faaliyetlerinin etkinliği artırılabacaktır.</p> <p>S2 Öğrencilerin seviyelerine uygun olarak toplumsal sorunların çözümüne katkı sağlamak ve farkındalık oluşturmak amacıyla afet ve acil durum, çevre, eğitim, spor, kültür ve turizm, sağlık ve sosyal hizmetler alanlarında toplum hizmeti faaliyetlerine katılımları artırılabacaktır.</p> <p>S3 Okul bünyesinde yarışmalar düzenlenecektir.</p> <p>S4 Diğer kurum ve kuruluşlarla iş birliği içerisinde yürütülen bilimsel, sosyal, kültürel, sanatsal ve sportif alanlardaki faaliyetler artırılabacaktır.</p> <p>S5 Okul bahçeleri çocukların geleneksel oyunlarla vakit geçirmelerini sağlayacak ve gelişimlerini destekleyecek şekilde etkin olarak kullanılacaktır.</p> <p>S6 Okul bünyesinde etkinlikler düzenlenecektir.</p> <p>S7 Öğrencilerin yerel, ulusal ve uluslararası proje ve yarışmalara katılmaları teşvik edilecektir. S8 E-okul sisteminde bulunan sosyal etkinlik modülünde gerçekleştirilen etkinlikler işlenecektir. S9 Okul bahçeleri geleneksel çocuk oyunlarına yönelik düzenlenecektir.</p> <p>S10 Öğrenci seviyesi ve öğretim programı kazanımlarına uygun olarak geleneksel çocuk oyunları ders içi etkinliklerde kullanılacaktır.</p> <p>S11 Eğitim- öğretim yılı içerisinde okullarda geleneksel çocuk oyunları şenliği yapılacaktır.</p>							

TEMA:	KAPASİTE							
STRATEJİK AMAÇ 5.	Eğitim ve öğretimin niteliğinin geliştirilmesini sağlanacaktır.							
Hedef 5.1	Kurum personelinin mesleki gelişimlerinin artırılması sağlanacaktır.							
PG NO	Performans Göstergeleri	Hedef Etkisi (%)	Başlangıç Değeri	2024 Hedef	2025 Hedef	2026 Hedef	2027 Hedef	2028 Hedef
PG 5.1.1	Uzaktan ve Yüzyüze Hizmet içi eğitimi alan Yönetici ve öğretmen sayısı	15	100	100	100	100	100	100
PG 5.1.2	Eğitim alan yardımcı personel sayısı	15	1	1	1	1	1	1
PG 5.1.3	Ulusal ve uluslararası projelere katılım sağlayan öğretmen sayısı	15	1	2	4	8	10	12
PG 5.1.4	Öğretmenlere ve yöneticilere yönelik düzenlenen eğitim sayısı	15	2	4	6	6	6	8
PG 5.1.5	Yüksek lisans eğitimini sürdüren/ tamamlayan öğretmen ve yönetici sayısı	20	3	5	6	8	10	12
PG 5.1.6	Doktora eğitimini sürdüren/tamamlayan öğretmen ve yönetici sayısı	20	0	1	1	2	2	3
Stratejiler	<p>S1 Okul yöneticilerinin ve öğretmenlerin mesleki gelişim ihtiyaçları tespit edilerek bu ihtiyaçları gidermeye yönelik bir mesleki gelişim planı hazırlanacaktır.</p> <p>S2 Bakanlık, diğer kurum ve kuruluşlarla yapılan iş birlikleri kapsamında yardımcı personelin görev alanı ile ilgili iş başı eğitim almaları sağlanacaktır.</p> <p>S3 Okul öğretmenlerinin alanlarında mesleki gelişimlerini ve öğretmenlik yeterliklerini geliştirmek için mahalli ve merkezi düzeyde eğitim almaları sağlanacaktır.</p> <p>S4 Okul yöneticilerinin ve öğretmenlerin dijital platformlar aracılığıyla verilen eğitimlere katılmaları teşvik edilecektir.</p> <p>S5 Okul personelinin motivasyon, iş doyumu ve kurumsal bağlılık düzeylerini artıracak çalışmalar yapılacaktır.</p>							

4.1. Maliyetlendirme

2024-2028 Stratejik Planı'nın maliyetlendirilmesi sürecindeki temel gaye, stratejik amaç, hedef ve eylemlerin gerektirdiği maliyetlerin ortaya konulması suretiyle politika tercihlerinin ve karar alma sürecinin rasyonelleştirilmesine katkıda bulunmaktır.

Bu temel gayeden hareketle planın tahmini maliyetlendirilmesi şu şekilde yapılmıştır:

- Hedeflere ilişkin analizi çalışmaları sonuçlarından hareketle birimlerin katılımları sağlanmış,
- Eylemlere ilişkin maliyetlerin bütçe dağılımları yapılmadan önce genel yönetim giderleri ayrılmış,
- Tahmini maliyetler ve hedef maliyetler belirlenmiş,
- Hedef maliyetlerinden yola çıkılarak amaç maliyetleri belirlenmiş ve amaç maliyetlerinden de stratejik plan maliyeti belirlenmiştir.

Hesaplamalar yapılırken ilk üç yıl için harcamalara ilişkin olarak Orta Vadeli Program (OVP) 2024-2026'da yer alan program bazlı giderlerin (harcamaların) artış oranları baz alınmıştır.

Genel bütçe, ve okul aile birliklerinin yıllık bütçe artışları ve eğilimleri dikkate alındığında Okulumuz 2024-2028 Stratejik Planı'nda yer alan stratejik amaçların gerçekleştirilebilmesi için tabloda da belirtildiği üzere beş yıllık süre için tahmini 899.000,00 TL'lik kaynağın elde edileceği düşünülmektedir.

Tablo 25. Tahmini Maliyet Tablosu

	2024	2025	2026	2027	2028	Toplam Maliyet
Amaç 1	5.000,00	7.500,00	10.000,00	12.500,00	15.000,00	50.000,00
Hedef 1.1	5.000,00	7.500,00	10.000,00	12.500,00	15.000,00	50.000,00
Amaç 2	6.000,00	10.000,00	15.000,00	20.000,00	25.000,00	76.000,00
Hedef 2.1	6.000,00	10.000,00	15.000,00	20.000,00	25.000,00	76.000,00
Amaç 3	10.000,00	15.000,00	20.000,00	25.000,00	30.000,00	100.000,00
Hedef 3.1	10.000,00	15.000,00	20.000,00	25.000,00	30.000,00	100.000,00
Amaç 4	4.000,00	6.000,00	10.000,00	15.000,00	20.000,00	55.000,00
Hedef 4.1	4.000,00	6.000,00	10.000,00	15.000,00	20.000,00	55.000,00
Amaç 5	5.000,00	6.000,00	10.000,00	15.000,00	20.000,00	56.000,00
Hedef 5.1	5.000,00	6.000,00	10.000,00	15.000,00	20.000,00	56.000,00
Genel Yönetim Giderleri	20.000,00	30.000,00	40.000,00	60.000,00	75.000,00	225.000,00
TOPLAM	80.000,00	119.000,00	170.000,00	235.000,00	295.000,00	899.000,00

5. İZLEME VE DEĞERLENDİRME

Stratejik planlarda yer alan amaç ve hedeflere ulaşma durumlarının tespiti ve bu yolla stratejik planlardaki amaç ve hedeflerin gerçekleştirilebilmesi için gerekli tedbirlerin alınması, izleme ve değerlendirme ile mümkün olmaktadır. İzleme, stratejik plan uygulamasının sistematik olarak takip edilmesi ve raporlanmasıdır. Değerlendirme ise, uygulama sonuçlarının amaç ve hedeflere kıyasla ölçülmesi ve söz konusu amaç ve hedeflerin tutarlılık ve uygunluğunun analizidir.

Kurumumuz 2024-2028 Stratejik Planı'nın izlenmesi ve değerlendirilmesi uygulamaları, Erzurum İl Millî Eğitim Müdürlüğü 2024-2028 Stratejik Planı İzleme ve Değerlendirme Modeli çerçevesinde yürütülecektir. İzleme ve değerlendirme sürecine yön verecek temel ilkeleri "Katılımcılık, Şeffaflık, Hesap verebilirlik, Rasyonellik, Tutarlılık ve Nesnellik" olarak ifade edilebilir.

Eğitim idarelerinin ana unsurunun, girdi ve çıktıların insan oluşu, ürünlerinin değerinin kısa vadede belirlenememesine ve insan unsurundan kaynaklı değişkenliğin ve belirsizliğin fazla olmasına yol açmaktadır. Bu nedenle sadece nicel yöntemlerle yürütülecek izleme ve değerlendirmelerin ana değeri insan olan olgu ve durumları açıklamada yetersiz kalmasına yol açabilmektedir. Buradan hareketle nicel yöntemlerin yanında veya nitel yöntemlerin de uygulamalara dahil edilmesi daha zengin ve geniş bir değerlendirme perspektifi sunacağı düşünülmektedir.

Belirtilen temel ilkeler ve veri analiz yöntemleri doğrultusunda birlikte Erzurum İl Millî Eğitim Müdürlüğü 2024-2028 Stratejik Planı İzleme ve Değerlendirme Modelinin çerçevesini;

1. Performans göstergeleri ve stratejiler bazında gerçekleşme durumlarının belirlenmesi,
2. Performans göstergelerinin gerçekleşme durumlarının hedeflerle kıyaslanması,
3. Sonuçların raporlanması ve paydaşlarla paylaşımı,
4. Hedeflerden sapmaların nedenlerinin araştırılması,
5. Alternatiflerin ve çözüm önerilerinin geliştirilmesi süreçleri oluşturmaktadır.

İzleme ve Değerlendirme Sürecinin İşleyişi

5018 sayılı Kamu Mali Yönetimi ve Kontrol Kanununun amaçlarından biri; kalkınma planları ve programlarda yer alan politika ve hedefler doğrultusunda kamu kaynaklarının etkili, ekonomik ve verimli bir şekilde elde edilmesi ve kullanılmasını, hesap verebilirliği ve malî saydamlığı sağlamak üzere, kamu malî yönetiminin yapısını ve işleyişini düzenlemektir. Bu amaç doğrultusunda kamu idarelerinin; stratejik planlar vasıtasıyla, kalkınma planları, programlar, ilgili mevzuat ve benimsedikleri temel ilkeler çerçevesinde geleceğe ilişkin misyon ve vizyonlarını oluşturması, stratejik amaçlar ve ölçülebilir hedefler saptaması, performanslarını önceden belirlenmiş olan göstergeler doğrultusunda ölçmesi ve bu sürecin izleme ve değerlendirmesini yapmaları gerekmektedir.

2024–2028 Stratejik Planı'nda yer alan performans göstergelerinin gerçekleşme durumlarının tespiti yılda iki kez yapılacaktır. Ara izleme olarak değerlendirilebilecek yılın ilk altı aylık dönemini kapsayan birinci izleme kapsamında, performans göstergeleri ve stratejiler ile ilgili gerçekleşme durumlarına ilişkin veriler toplanarak hedeflerinin gerçekleşme durumları hakkında hazırlanan “Stratejik Plan İzleme Raporu” oluşturulacaktır.

Stratejik amaçların ve hedeflerin gerçekleştirilmesinden sorumlu birimler altı aylık dönemler itibariyle yürüttükleri faaliyet ve projelerle ilgili raporları iki nüsha olarak hazırlayıp bir nüshasını “İzleme ve Değerlendirme Ekibi”ne gönderecektir. Planların yapılması kadar değerlendirilmesi de önemlidir. Bu yüzden performansın izlenmesi, izleme faaliyetinin temelidir. Bunun için performans göstergeleri ile ilgili veriler düzenli olarak bir veri tabanı halinde Strateji Geliştirme Şubesi İstatistik bölümümüzde toplanarak SPE (Stratejik Planlama Ekibi) tarafından değerlendirilecektir.

Bu değerlendirme, faaliyet alanları çerçevesinde Müdürlüğümüz birimlerinin hazırlayacağı 6 aylık faaliyet raporlarla yapılacaktır. İlerleme sağlanan ve sağlanamayan alanların ortaya konulacağı bu raporlar faaliyetlerin sürekli geliştirilmesi için plana ışık tutacaktır.



T.C.
OLTU KAYMAKAMLIĞI
İlçe Millî Eğitim Müdürlüğü
Atatürk İlkokulu



Sayı : E-43155980-020-110160871

10.07.2024

Konu : Müdürlüğümüz 2024-2028 Stratejik Planı

OLTU İLÇE MİLLÎ EĞİTİM MÜDÜRLÜĞÜNE

5018 sayılı Kamu Malî Yönetimi ve Kontrol Kanunu'nun "Stratejik planlama ve performans esaslı program bütçe" başlıklı 9. maddesi gereğince kamu idareleri; kalkınma planları, Cumhurbaşkanlığı tarafından belirlenen politikalar, programlar, ilgili mevzuat ve benimsedikleri temel ilkeler çerçevesinde geleceğe ilişkin misyon ve vizyonlarını oluşturmak, stratejik amaçlar ve ölçülebilir hedefler saptamak, performanslarını önceden belirlenmiş olan göstergeler doğrultusunda ölçmek ve bu sürecin izleme ve değerlendirmesini yapmak amacıyla katılımcı yöntemlerle stratejik plan hazırlamaktadır.

Bu kapsamda Müdürlüğümüz 2024-2028 yıllarını kapsayan stratejik plan çalışmaları tamamlanmıştır. Makamlarınızca da uygun görüldüğü takdirde Atatürk İlkokulu Müdürlüğü 2024-2028 Stratejik Planının 2024 yılı itibariyle uygulamaya konulması hususunu olurlarınıza arz ederim.

Ruhi ASLAN
Müdür

Uygun görüşle arz ederim.

Ahmet KALKAN

İlçe Milli Eğitim Şube Müdürü

OLUR

İlhami ŞAHİN

İlçe Milli Eğitim Müdürü

Ek: Stratejik Plan(46 Sayfa) (46 Sayfa)

Bu belge, güvenli elektronik imza ile imzalanmıştır.

Doğrulama Kodu: D6E4561F-B912-4BEE-A90F-C778155FEEB5

Doğrulama Adresi: <https://www.turkiye.gov.tr/meb-ebys>

OLTU/ERZURUM

Telefon No : (442) 816 20 25 Belgegeçer No : (442) 816 20 25

e-posta : 711860@k12.meb.gov.tr internet adresi :

<https://oltuataturkilkokulu.meb.k12.tr/>

Keş Adresi: meb@hs01.kep.tr

Bilgi için: Coşkun BELİNDİR
Müdür Yardımcısı

